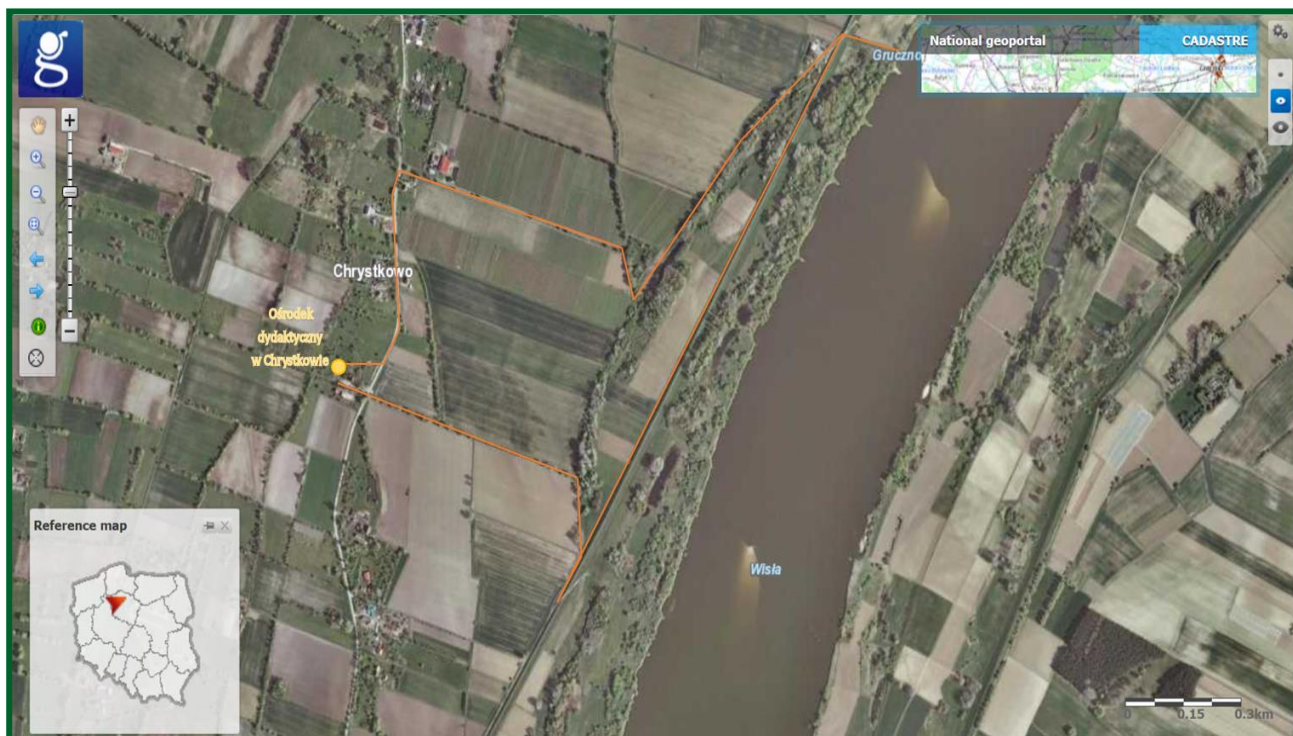

Scenariusz zajęć terenowych opracowany w ramach projektu
Edukacja społeczności zamieszkujących obszary chronione województwa kujawsko-pomorskiego.
Lubię tu być ... na zielonym!

- I. Temat:** „*A to Wisła właśnie!*”
- II. Opracowała:** Magdalena Kaczmarek
- III. Cele zajęć:**
- Rozwijanie zainteresowań przyrodniczych.
 - Kształtowanie wrażliwości na piękno otaczającego nas krajobrazu.
 - Dostrzeganie bogactwa przyrodniczego Wisły.
 - Zachęcenie do samodzielnego poznawania fauny i flory w swoim otoczeniu.
 - Znajomość pojęcia krajobrazu i jego elementów.
 - Znajomość położenia geograficznego Wisły na terenie Zespołu Parków Krajobrazowych Chełmińskiego i Nadwiślańskiego.
- IV. Grupa docelowa:** dzieci w wieku wczesnoszkolnym (klasy I-III szkoły podstawowej)
- V. Czas trwania zajęć:** 120 minut
- VI. Miejsce zajęć:** Chrystkowo, gm. Świecie, woj. Kujawsko – Pomorskie.
- Start: Ośrodek dydaktyczny Zespołu Parków Krajobrazowych Chełmińskiego i Nadwiślańskiego w Chrystkowie,
- Trasa - 5 km
- Cel - Nadwiślańska przyroda i nadwiślański krajobraz

Mapa przebiegu proponowanej trasy wycieczki krajoznawczej.



VII. Metody pracy:

- Asymilacja wiedzy: przedstawienie położenia Wisły na terenie Zespołu Parków Krajobrazowych Chełmińskiego i Nadwiślańskiego, przedstawienie pojęcia krajobrazu oraz elementów antropogenicznych i naturalnych krajobrazu, pokazanie występujących na terenie Zespołu Parków Krajobrazowych Chełmińskiego i Nadwiślańskiego drzew, krzewów, roślin zielnych, ptaków, ssaków, płazów, ryb - poprzez przedstawienie w miarę możliwości w terenie żywych okazów lub plansz edukacyjnych oraz przystosowanie organizmów do życia w środowisku nadwiślańskim;
- Samodzielne uczenie się: spacer nad Wisłę; obserwacja różnych nadwiślańskich gatunków fauny i flory przy pomocy lornetki i lupy, dostrzeżenie elementów krajobrazu nadwiślańskiego i rozróżnienie elementów antropogenicznych od naturalnych.
- Praktyczne przyswajanie wiedzy: rozpoznawanie gatunków ptaków, ssaków i roślin związanych ze środowiskiem wodnym (z użyciem atlasu roślin i zwierząt), „burza mózgów”: odpowiedzenie na pytanie: Na czym polega urok Wisły? Jakie jest znaczenie wody dla życia oraz w jaki sposób można ograniczyć zanieczyszczenie wód?
- Wypełnienie „Dziennika młodego przyrodnika”, kalambury z przedstawieniem haseł dotyczących wody, grupowa praca plastyczna: wykonanie na glinie zwierzęcia związanego

ze środowiskiem nadwiślańskim metodą kolażu z dostępnych w okolicy materiałów i próba odgadnięcia, co każda grupa chciała przedstawić.

VIII. Materiały i środki dydaktyczne:

- mapa Zespołu Parku Krajobrazowego Chełmińskiego i Nadwiślańskiego,
- plansze edukacyjne,
- plecak wyposażony w:
 - lupy, lornetki, atlasy roślin i zwierząt,
 - kartę aktywności „Dziennik młodego przyrodnika”,
 - długopisy, podkładki

IX. Przebieg zajęć:

1. Przywitanie klasy. Witanie wszystkich oklaskami, którzy:
 - lubią wycieczki
 - byli kiedyś nad wodą
 - chcieliby jak najszybciej wyruszyć w podróż
2. Wprowadzenie do tematu:
 - Scharakteryzowanie miejsca, gdzie się znajdujemy: Zespół Parków Krajobrazowych Chełmińskiego i Nadwiślańskiego zlokalizowany jest wzdłuż Wisły w województwie kujawsko – pomorskim, zaprezentowanie mapy Zespołu Parków Krajobrazowych Chełmińskiego i Nadwiślańskiego oraz proponowanej trasy wycieczki.
 - Zapoznanie z zasadami zachowania podczas wycieczki oraz zasadami bezpieczeństwa podczas wędrówek nad wodą.
3. Przygotowanie do wyjścia: zaopatrzenie się na wycieczkę w plecak małego odkrywcy z zawartością: lupa, mini atlas roślin i zwierząt, lornetka, „Dziennik młodego przyrodnika”, długopis, podkładka.
4. Podział na grupy.
Rozdanie każdej osobie po jednym kartoniku z obrazkiem. Są trzy różne kartoniki, na każdym kartoniku znajduje się jeden obrazek: rybitwa, sum, bóbr. Dzieci z tym samym obrazkiem łączą się w grupy.
5. Wyruszenie w teren w poszukiwaniu Wisły.
6. „Burza mózgów” - odpowiedź na pytanie - Na czym polega urok Wisły oraz jakie jest znaczenie wody dla życia i w jaki sposób można ograniczyć zanieczyszczanie wód?

7. Przedstawienie pojęcia krajobrazu i elementów antropogenicznych i naturalnych krajobrazu. Próba podania takich przykładów z okolicy przez uczestników wycieczki.
8. Obserwacja różnych nadwiślańskich gatunków fauny i flory przy pomocy lornetki i lupy. Próba odszukania zaobserwowanych gatunków w atlasie roślin i zwierząt, z omówieniem zaobserwowanych cech charakterystycznych gatunku.
9. Opowiedzieć o przystosowaniu organizmów do życia w środowisku nadwiślańskim.
10. W uformowanych grupach uzupełnienie Dziennika młodego przyrodnika zgodnie z instrukcją prowadzącego zajęcia.
11. Kalambury. Wybieramy po jednym dziecku z wcześniej uformowanej grupy, które przedstawi swojej grupie za pomocą gestów lub rysunków na ziemi hasła:
 - „Czuję się jak ryba w wodzie”
 - „Bystry jak potok górski”
 - „Leniwy jak rzeka na nizinie”
12. Wykonanie pracy „plastycznej” w grupie na glebie metodą kolaż z dostępnych pod ręką materiałów: gałęzie, liście, kamienie, etc. Prezentacja wykonanych prac. Następnie próba odgadnięcia, co każda grupa chciała przedstawić.
13. Spacer do punktu początkowego wycieczki po terenach nadwiślańskich.
14. Podsumowanie zajęć i pożegnanie się.

Źródła:

1. Angiel J., Bukaciński D., „Oblicza Wisły. Przewodnik warszawski dla tropicieli przyrody.”, Wyd. SSTOP, Warszawa 2015
2. Brzeski S., „Wisła królowa polskich rzek”, Wyd. Arystoteles, Warszawa 2017
3. Lenart W, Magnuszewski A., Nowicki W., ”Nad Wisłą”, Wyd. Fundacja Na Rzecz Zrównoważonego Rozwoju, Warszawa 2014
4. Pająkowski J. i in, „Zespół Parków Krajobrazowych Chełmińskiego i Nadwiślańskiego”, Tom I, Tom II, Wyd. PWR, Toruń 2015
5. Starkel L, „Historia doliny Wisły: od ostatniego zlodowacenia do dziś”, Monografie Instytutu Geografii i Przestrzennego Zagospodarowania, Nr 2, IGiPZ, Warszawa, 2001